

Dette system overholder ISO 10542-1:2012 og er egnet til kørestole med en vægt på 85 kg + bruger.

SIKRING AF KØRESTOLEN

Anbefalinger for frizoner på side 2.

- Kør kørestolen i fremadvendt position. Vær opmærksom på frontale frizoner. Lås kørestolsbremsere, eller sluk for strømmen til den elektriske kørestol.
- Forankre de fire retraktorer i gulvbeslag (se punkt 1 + 2). Vær opmærksom på en afstand på 115-145 cm mellem de forreste og bageste retraktorer, når du bruger skinner. Se også illustrationer på side 2.
- Tryk på frigørelsesknappen (C) for at trække selebåndet til hver retractor ud, og fastgør kroge i en vinkel på 30-45 grader med gulvet.
- Fjern løst selebånd ved manuelt at stramme båndet med retractor hjulene (gælder ikke ved brug af automatisk optrækkelige).

SIKRING AF PASSAGEREN

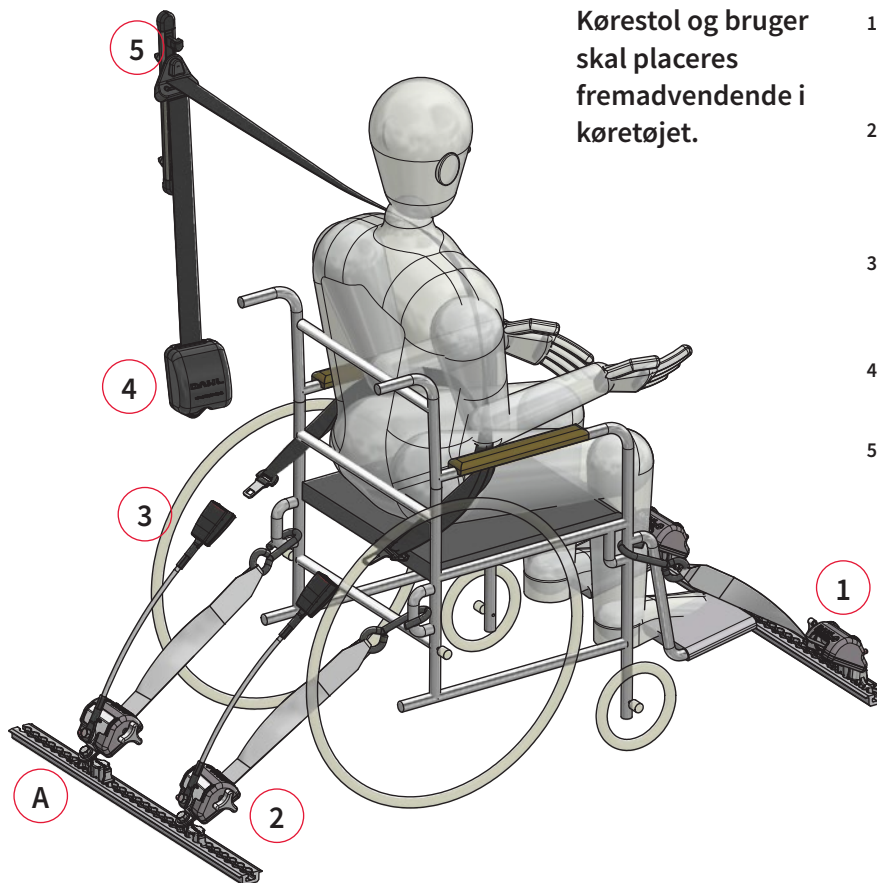
- Træk skuldersele over passagerens bryst og hofter, og indsat sikkerhedsseletungen i begge seletåse (se punkt 3 og illustration B).
- Juster skulderselens højde, så det hviler midt på skulderen (se punkt 4).
- Skuldersele skal justeres så fast som muligt, i overensstemmelse med brugerkomforten.

FRIGØR PASSAGEREN

- Fjern sikkerhedssele på begge sider af kørestolen.

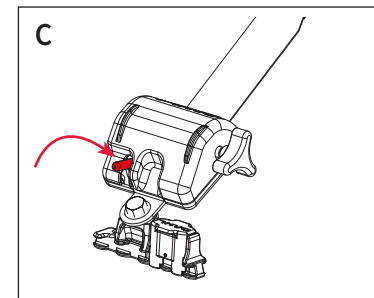
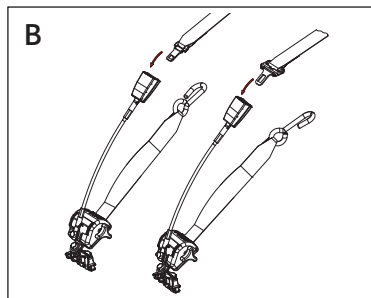
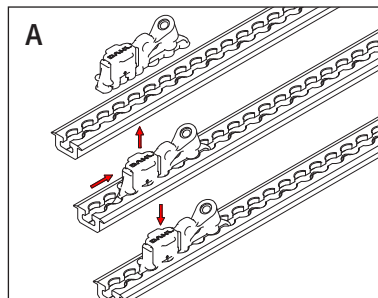
FRIGØR KØRESTOLEN

- Tryk på frigørelsesknappen (C) på retractoren for at løsne selebåndet og fjern kroge fra kørestolen og returner dem til retractoren.
- Fjern alle retraktorer fra gulvforankringen og opbevar dem sikkert.
- Lås kørestolsbremsene op, eller tænd for den elektriske kørestol.



Kørestol og bruger skal placeres fremadvendt i køretøjet.

- 1: Spænd de to forreste stropper fast på kørestolsrammen/ forankringspunkter. Fastgør skinnefittings i gulvskinne (A).
- 2: Spænd de to bageste stropper fast på kørestolsrammen/ forankringspunkter. Krogene skal vende udad. Fastgør skinnefittings i gulvskinne (A).
- 3: Fastgør seletungen fra 3-punkts sikkerhedssele i seletåsen, som er placeret på de bageste stropper (B).
- 4: Juster højden på det diagonale bælte, så det passer til brugerens højde.
- 5: Hæng sikkerhedsseletunge på en plastkrog - for at holde overskydende bånd af jorden, når den ikke er i brug.



VEDLIGEHOLD & PLEJE

- Selebåndet må ikke være slidt eller tvundet og skal beskyttes mod kontakt med skarpe kanter og hjørner.
- Sikkerhedsseler skal inspiceres og rengøres regelmæssigt. Udskift seler eller stropper, der er falmet i solen, slidt i kanterne, har revner eller viser tydelige tegn på slid. Komponenter, der er beskadiget eller slidt, skal også udskiftes. Undgå at seler kommer i kontakt med kemikalier, polermidler, olie eller især batterisyre.
- Rengør seler med hånden i varmt vand og med mild sæbe. Skyl grundigt med vand og lad det tørre i skyggen. Udsæt ikke selerne for direkte sollys og brug aldrig kraftfulde rengøringsmidler.
- Kun bevægelige metaldele, der ikke er i kontakt med selebåndet, skal smøres med let olie, når det er nødvendigt, og i så fald meget omhyggeligt. Smør aldrig retractorhjul eller andre komponenter, der er en del af sikkerhedssele. Lad aldrig selebåndet komme i kontakt med olie eller fedt.



Se også vores separate køretøjsspecifikke instruktioner til installation og brug. Venligst se også kørestolsproducentens anvisninger til transport.

ADVARSLER

Sørg for at læse, forstå og følge alle disse instruktioner.

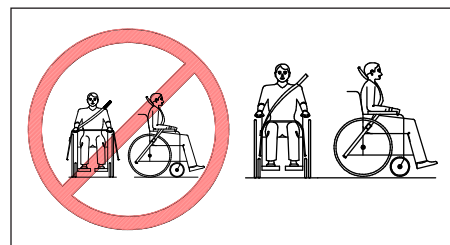
1. I tilfælde af, at instruktionerne og advarslerne i denne vejledning ikke følges, eller WTORS er installeret forkert, er der risiko for død eller alvorlig personskade for kørestolsbrugeren og de andre passagerer i køretøjet.
2. Denne WTORS må **kun bruges med kørestol fremadrettet i køretøjet** og kun til en kørestol og en passager.
3. 4-punkt WTORS-systemer fra DAHL overholder standarderne og sikkerhedsbestemmelserne fra EU-rammedirektiv 2007/46, EU-Forordning 2018/858, Bilag II, Del III, Tillæg 3, samt ISO 10542-1: 2012.
4. Vi tilbyder crash-testede systemer, der er dynamisk testet ved 48 km/h, 20g, med en surrogat-kørestol med en vægt på henholdsvis 85 kg, 170 kg og 200 kg. Montøren er ansvarlig for at sikre, at det anvendte system er klassificeret efter kørestolens vægt, og at det opfylder alle lovkrav. Kontakt lokale / nationale myndigheder, hvis der er nogen tvivl i denne forbindelse.
5. WTORS-systemerne fra DAHL og alle dens komponenter skal kontrolleres og vedligeholdes regelmæssigt.
6. Begynd aldrig med at starte med at køre bilen, mens en kørestol sikres, eller hvis brugerens sikkerhedssele ikke er fastgjort.
7. Transporter aldrig brugere i kørestole, hvis certificerede WTORS ikke bruges.
8. Hofteselen skal have fuld kontakt med fronten af kroppen i det område, hvor bækkenet og lårbenene mødes. Brug kun Dahl WTORS eller e- (ECE), E- (EU) eller ISO 10542 certificerede sikkerhedssele til fasttørelse af køretøjets passagerer. Sikkerhedssele må ikke holdes væk fra kroppen af kørestolskomponenter eller dele såsom armlæn.
9. Stropper eller retraktorer må ikke føres igennem hjulene af kørestolen.
10. Fastgør ikke komponenter på svage / ikke-faste komponenter eller materialer.
11. En airbag skal deaktiveres, hvis brugeren befinder sig mindre end 300 mm fra airbaggen, eller som anbefalet af bilfabrikanten. En airbag skal også deaktiveres, hvis efterfølgende installerede dele blokerer eller har indflydelse på dens oppustning / ekspansion.
12. WTORS-komponenter, inklusive forankringer, der har været involveret i en kollision, hvorfra køretøjet er blevet slæbt væk eller airbaggen udløst, skal udskiftes uden at adskille komponenterne, fordi de kan have opnået usynlige skader.
13. Brugeren skal aldrig prøve at reparere, justere eller ændre WTORS-komponenterne. Ændringer af systemet frarådes kraftigt. For eventuelle ændringer, der udføres uden forudgående aftale med Dahl Engineering, ligger ansvaret fuldt ud hos montøren og/eller brugeren.
14. Det er forbudt at kombinere Dahl WTORS-komponenter med andre producenters komponenter. Nogle selebeslag/komponenter er meget åbenlyst inkompatible, mens andre ser ud til at gå i indgreb korrekt, men kan muligvis ikke modstå kollisionsbelastninger eller fungere tilfredsstillende.
15. Kontakt Dahl Engineering eller din forhandler, hvis der er nogen tvivl om brug eller installationen af produktet, eller hvis produktet har fejl eller mangler.
16. Støtteseler, hofte-seler eller 3-punkt seler, som er integreret på kørestolen, må aldrig anvendes som sikkerhedssele i et køretøj i bevægelse. Anvend kun det køretøjsmonterede sikkerhedssele-system fra Dahl til dette!
17. Hjælpemiddelsudstyr skal være fastgjort til kørestolen eller fjernes fra kørestolen og sikret i køretøjet under transport for ikke at gå fri og forårsage personskader i en kollision.
18. Genstande, der er fastgjort til kørestolen foran kørestolsbrugeren, bortset fra fodstøtter, skal fjernes, når det er muligt, og sikres separat under transport for at reducere risikoen for personskade på kørestolsbrugeren og andre i køretøjet.
19. Sørg for at kontrollere de nationale regler med hensyn til minimumskrav til fri plads, samt adgangen til nødudgang for sæder og kørestole for det pågældende køretøj.

ANBEFALINGER VED BRUG AF SIKKERHEDSSELER

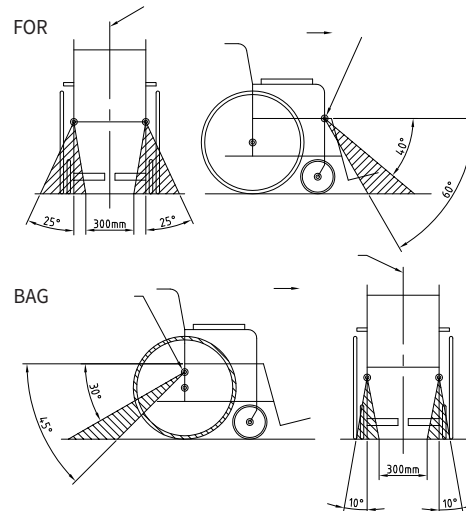
Anvend kun Dahl WTORS eller e-(ECE), E-(EU) eller ISO 10542 godkendte sikkerhedssele til personsikring.

Se venligst Dahl Engineerings produktkatalog over WTORS og godkendte sikkerhedssele.

Sikkerhedssele må ikke holdes væk fra kroppen af kørestolskomponenter eller dele, som f.eks. armlæn eller hjul.



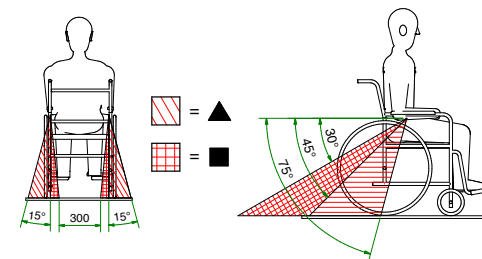
Vinkler på fastspændingsstropper og placering af forankringspunkter:



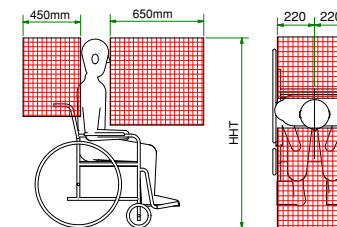
Placering af hofte-sele:

Foretrukne og alternative vinkler for placering af hofte-selen:

▲ = Foretrukken zone / ■ = Alternativ zone



Frizoner:



Frizoner er et anbefalet område, hvor hårde eller skarpe monteringsdele og genstande ikke bør placeres. Frizone-anbefalingerne i ISO 10542, er baseret på en persons bevægelse under en crash/kollision. For at reducere risikoen for kvæstelser af hoved og bryst, bør hårde køretøjskomponenter og dele til WTORS som ligger inden for frizonerne være dækket af polstermateriale der opfylder kravene til materialers hårdhed, som det er krævet i FMVSS 201, ECE-regulativ nr. 21 eller EU-direktiv 74/60.

Forankring af fastspændingsstrop ved typisk kørestolsbredde:

